

## Instrukcja instalacji

# NaviKolektor

Oprogramowanie do cyfrowej inwentaryzacji środków trwałych  
z wykorzystaniem Terminala Danych (Kolektora Danych)

NaviKolektor 2.0.0.9

NaviKolektor – Klient PC 2.0.0.9

wersja 001.902.100.9

### **NAV.IT Sp. z o.o.**

Al. Jana Pawła II 27  
00-867 Warszawa  
NIP: 527-27-46-495

#### **Kontakt**

(22) 110-55-90  
kontakt@navikolektor.pl  
www.navikolektor.pl

Poufność dokumentu:

Dokument jest własnością NAV.IT Sp. z o.o. Wszelkie prawa zastrzeżone.

<b>1. Spis treści</b>	<b>2</b>
<b>2. Wstęp</b>	<b>3</b>
<b>3. Wymagania minimalne</b>	<b>3</b>
3.1 NaviKolektor - Klient PC	3
3.2 NaviKolektor (urządzenie mobilne)	3
<b>4. Instalacja</b>	<b>4</b>
4.1 Instalacja – Informacje ogólne	4
4.2 Instalacja - NaviKolektor -Klient PC	4
4.3 Instalacja NaviKolektor (urządzenie mobilne)	10
4.3.1 Instalacja Dodatków	11
4.3.2 Instalacja w środowisku Windows CE	12
<b>5. Uruchomienie oprogramowania NaviKolektor</b>	<b>14</b>
5.1 Uruchomienie - NaviKolektor -Klient PC	14
5.2 Uruchomienie - NaviKolektor (urządzenie mobilne)	15
5.3 Ustawienie współpracy NaviKolektor z NaviKolektor – Klient PC	16
5.4 Ustawienie Emulatora_TM oraz współpracy z NaviKolektor – Klient PC	16
<b>6. Instalacja wielostanowiskowa a licencja</b>	<b>17</b>

## 2. Wstęp

Jest nam niezwykle miło, że zdecydowaliście się Państwo na wybór naszego oprogramowania NaviKolektor i dziękujemy za okazane zaufania firmie NAV.IT Sp. z o.o.

Niniejszy dokument w przejrzysty sposób poprowadzi Państwa przez proces instalacji naszego programu. Jeżeli jednak napotkają Państwo problemy przy instalacji lub podczas pracy z programem, prosimy o skontaktowanie się z naszym wsparciem technicznym pod numerem: +48 22 110-55-90 lub adresem e-mail: [serwis@navikolektor.pl](mailto:serwis@navikolektor.pl).

Szczegółowe informacje na temat pełnej funkcjonalności programu uzyskać można na stronie [www.navikolektor.pl](http://www.navikolektor.pl), lub kontaktując się telefonicznie albo mailowo bezpośrednio z producentem oprogramowania firmą NAV.IT Sp. z o.o.

## 3. Wymagania minimalne

### 3.1 NaviKolektor - Klient PC

Instalator programu NaviKolektor – Klient PC (NaviKolektor-KlientPC.exe)

Software:

- Windows Vista i wyżej (x86/x64)
- Windows Serwer 2008R2 i wyżej (x86/x64)
- Pakiet Windows .NET 3.5 (minimum)
- Dla systemów w innej wersji językowej niż polska wymagana jest zmiana ustawień regionalnych na polskie

Hardware:

- Komputer z procesorem 1 GHz kompatybilny z x86 lub x64
- 2 GB RAM
- 1 GB wolnego miejsca na dysku (bez funkcji obsługi zdjęć)

### 3.2 NaviKolektor (urządzenie mobilne)

Instalator programu NaviKolektor (NaviKolektorCE.exe)

Software:

- Windows CE, Windows Pro 5.0, 6.0, 6,5 (brak współpracy z Windows Core)

Hardware:

- Procesor ARM 4 i wyżej
- 128 MB RAM/256 MB ROM
- 50 MB wolnego miejsca (bez funkcji obsługi zdjęć)
- wyświetlacz dotykowy

Dodatkowe oprogramowanie na komputer PC

- Centrum obsługi urządzeń z systemem Windows Mobile v6.16965 i wyżej

## 4. Instalacja

### 4.1 Instalacja – Informacje ogólne

Instalator programu dostarczany jest w formie spakowanego archiwum plików \*.ZIP, wewnątrz którego znajduje się plik wykonywalny (instalator) **NaviKolektor-2.0.x.x.exe**. Instalator można otrzymać kontaktując się z firmą NAV.IT Sp. z o.o. lub za pomocą formularza pobierania instalatora na stronie internetowej pod adresem <https://www.navikolektor.pl/oprogramowanie-navikolektor/> korzystając z przycisku „Pobierz i Testuj”.

Aby rozpocząć instalację należy uruchomić plik **NaviKolektor-2.0.x.x.exe** i postępować zgodnie z kreatorem instalacji. Pakiet instalatora programu zawiera aplikację NaviKolektor – Klient PC (w tym też Emulator\_TM). Po zakończeniu pracy kreatora instalacji możemy uzyskać dostęp do instalatora na urządzenie mobilne z Windows CE, a także do dodatków wykorzystywanych do instalacji zaawansowanych. Aby odszukać instalator **NaviKolektorCE.exe**, najlepiej uruchomić program NaviKolektor – Klient PC, którego skrót został umieszczony na pulpicie przez kreatora i wybrać z menu głównego pozycję **Konfiguracja**, a następnie zakładkę **Otwórz foldery**. Domyślną ścieżką pliku jest:

C:\ProgramData\NAV.IT\NaviKolektor\2.0.0.7\Dodatki\Instalator\_WinCE\...

W celu uniknięcia problemów ze stabilnością pracy oprogramowania nie zaleca się instalowania i używania produkcyjnie różnych wersji oprogramowania NaviKolektorCE i NaviKolektor – Klient PC.

#### UWAGA !

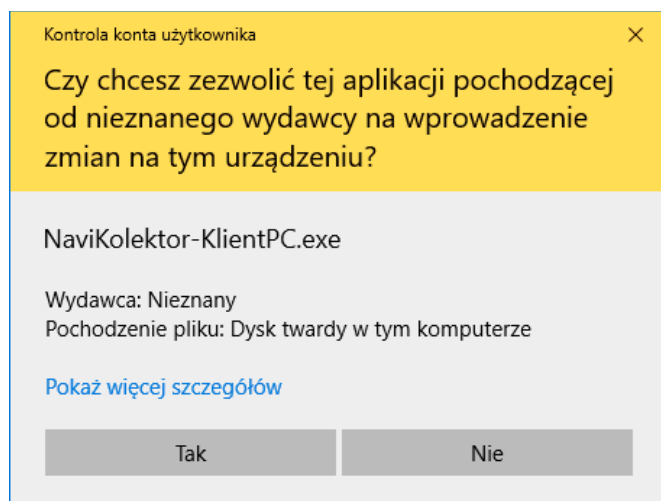
*W przypadku problemu z instalacją lub uruchomieniem programu na urządzeniu mobilnym, należy skontaktować się z serwisem NAV.IT, telefonicznie, lub mailowo pod adresem [serwie@navikolektor.pl](mailto:serwie@navikolektor.pl).*

*Różnorodność urządzeń, możliwość ingerencji ich producentów w system operacyjny Windows oraz brak standaryzacji mechanizmów sposobu przekazywania odczytanego kodu przez urządzenie do układu systemowego może uniemożliwić poprawne uruchomienie lub działanie oprogramowania.*

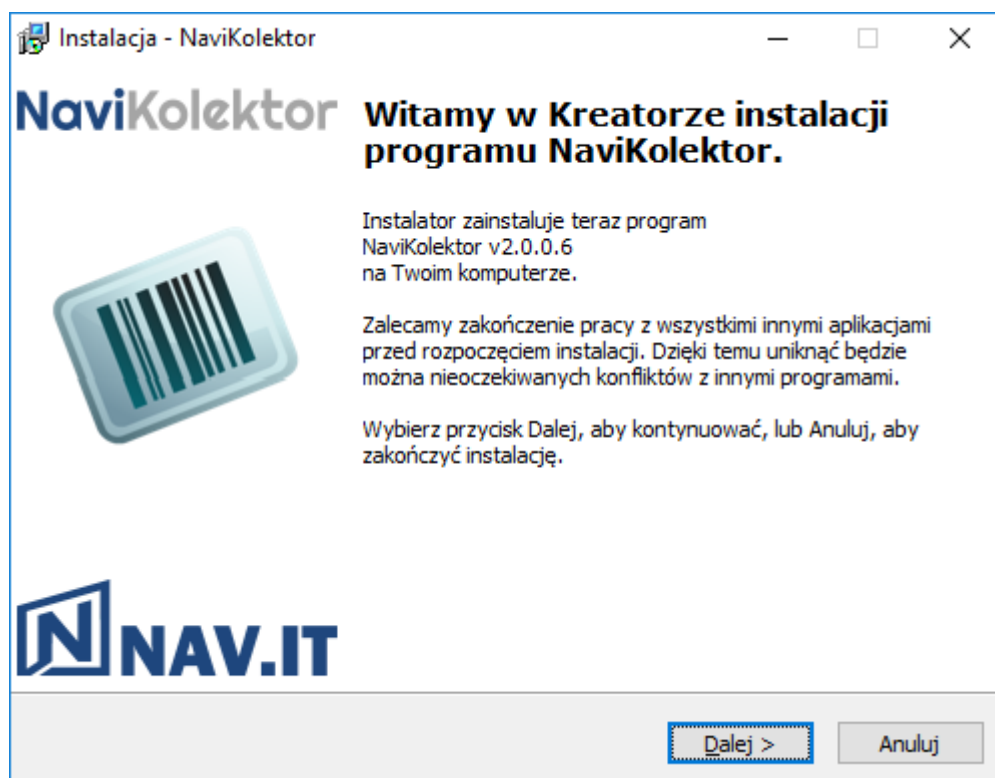
### 4.2 Instalacja - NaviKolektor -Klient PC

Instalacja programu na komputerze PC.

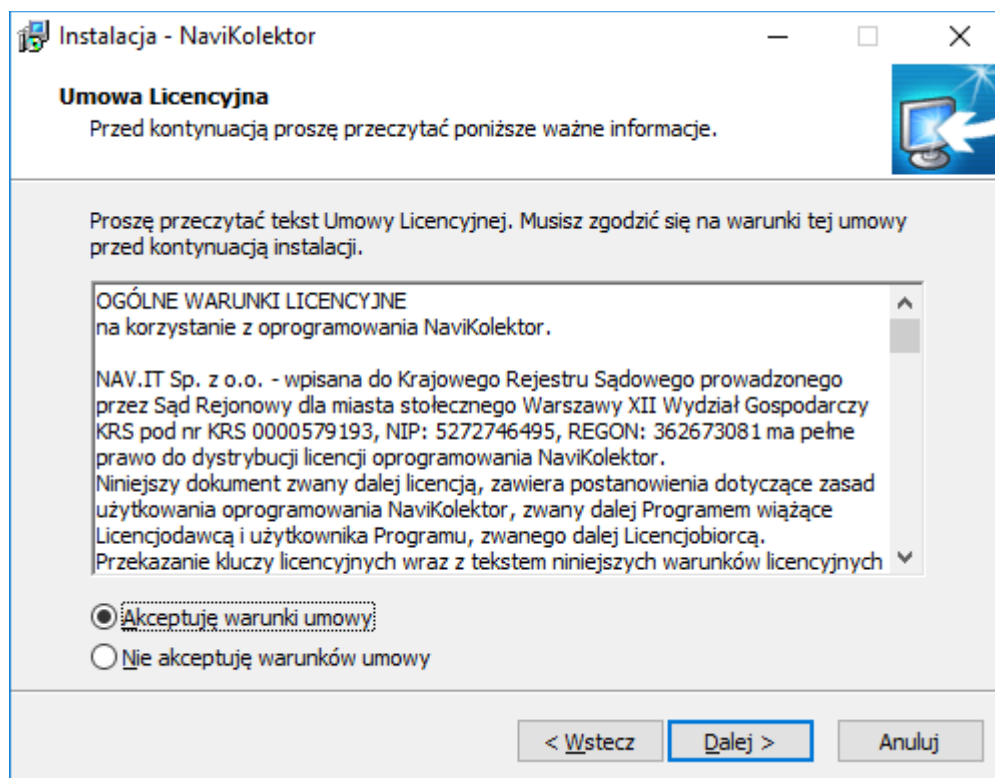
Aby wykonać instalację programu wystarczy uruchomić plik wykonywalny **NaviKolektor-2.0.x.x.exe** dwukrotnym kliknięciem oraz posiadać uprawnienia do instalacji. W przypadku braku praw użytkownika do instalacji, należy kliknąć prawym klawiszem w plik instalatora i wybrać opcję „Uruchom jako administrator”, po czym wprowadzić poświadczenia użytkownika z prawami administracyjnymi. W kolejnym kroku należy zaakceptować pierwszy komunikat Windows dotyczący zabezpieczeń:



W następnym oknie dialogowym zostanie wyświetlona właściwa komunikacja instalatora NaviKolektor z użytkownikiem, który przeprowadzi przez cały proces instalacji.

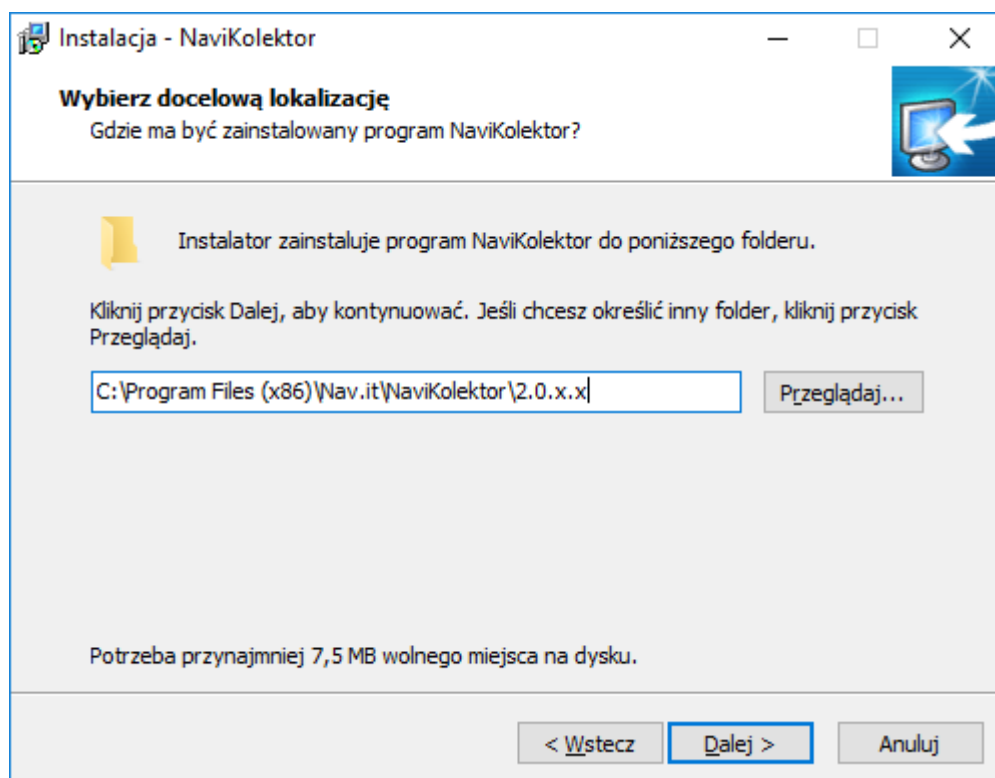


Kontynuując proces instalacji należy się zapoznać z Umową Licencyjną, a w celu dalszej instalacji zaakceptować jej warunki.



Instalator zweryfikuje ilość potrzebnego miejsca do instalacji oraz wskaże katalog instalacyjny. Domyślnie jest to: C:\Program Files (x86)\NAV.IT\NaviKolektor\[numer wersji].

Użytkownik ma możliwość zmiany katalogu, jednak nie jest to zalecane (instalacja domyślna ułatwia późniejsze aktualizowanie programu lub instalację nowych wersji)



Kolejnym krokiem instalatora jest instalacja dodatkowych komponentów

#### Emulator Terminala Mobilnego

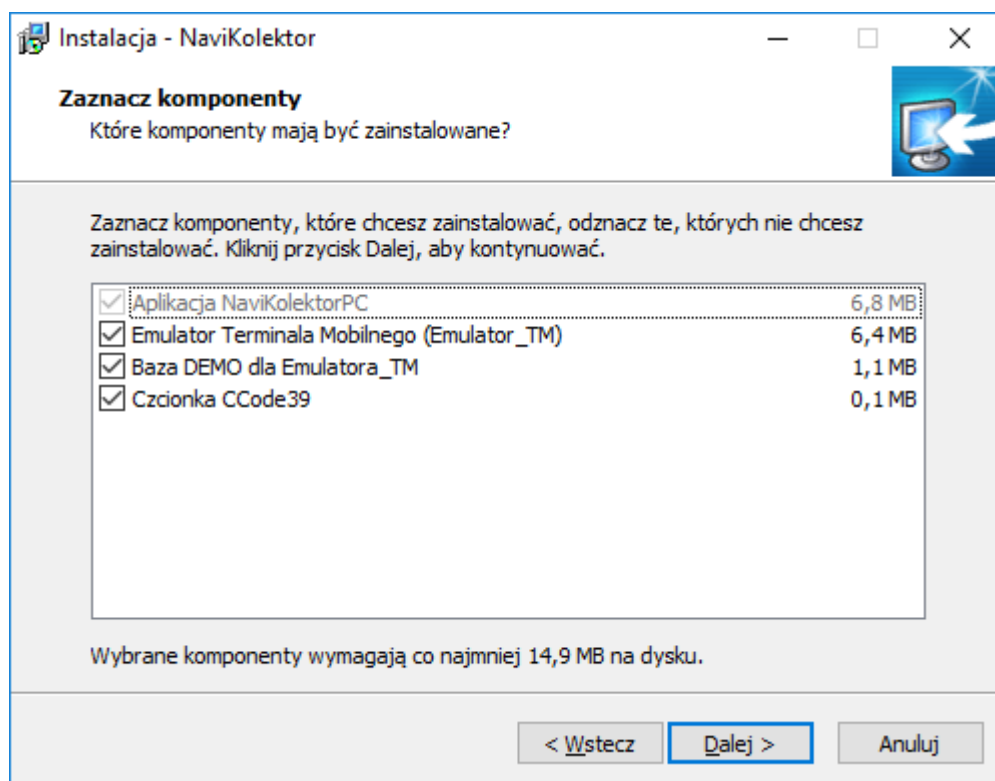
wybranie tej opcji spowoduje instalację Emulatora Terminala Mobilnego, którego zadaniem jest umożliwienie przetestowania pełnej funkcjonalności oprogramowani bez konieczności posiadania urządzenia zewnętrznego. (Więcej w części Ustawienie Emulator\_TM (pkt. 5.4)).

#### Baza danych dla Emulatora\_TM

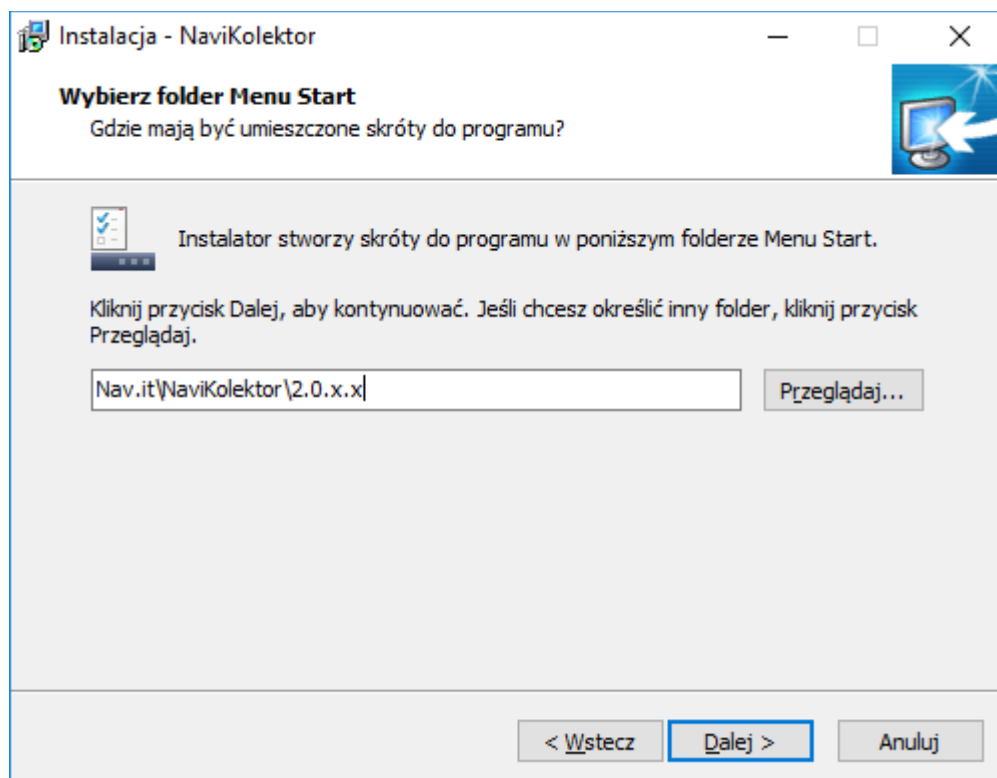
Można również z tego miejsca zainstalować przykładową bazę danych dla Emulatora\_TM. Baza zostanie automatycznie podłączona i będzie gotowa do użycia.

#### Czcionka CCode39.ttf

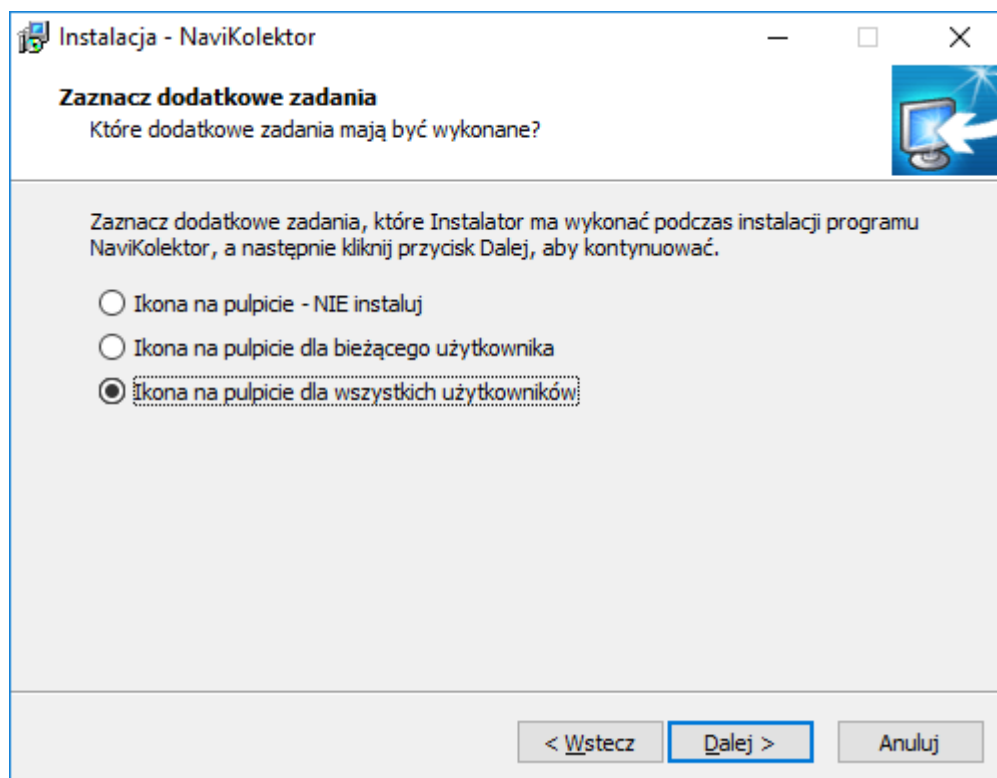
W tym miejscu mamy możliwość zdecydowania o instalacji dodatkowej czcionki do systemu Windows CCode39.ttf, która jest wykorzystywana przez konsultantów NAV.IT podczas konfiguracji wydruków kodów. (więcej w pkt. 4.3.1)



Informacja o zlokalizowaniu programu w Menu start w Windows.

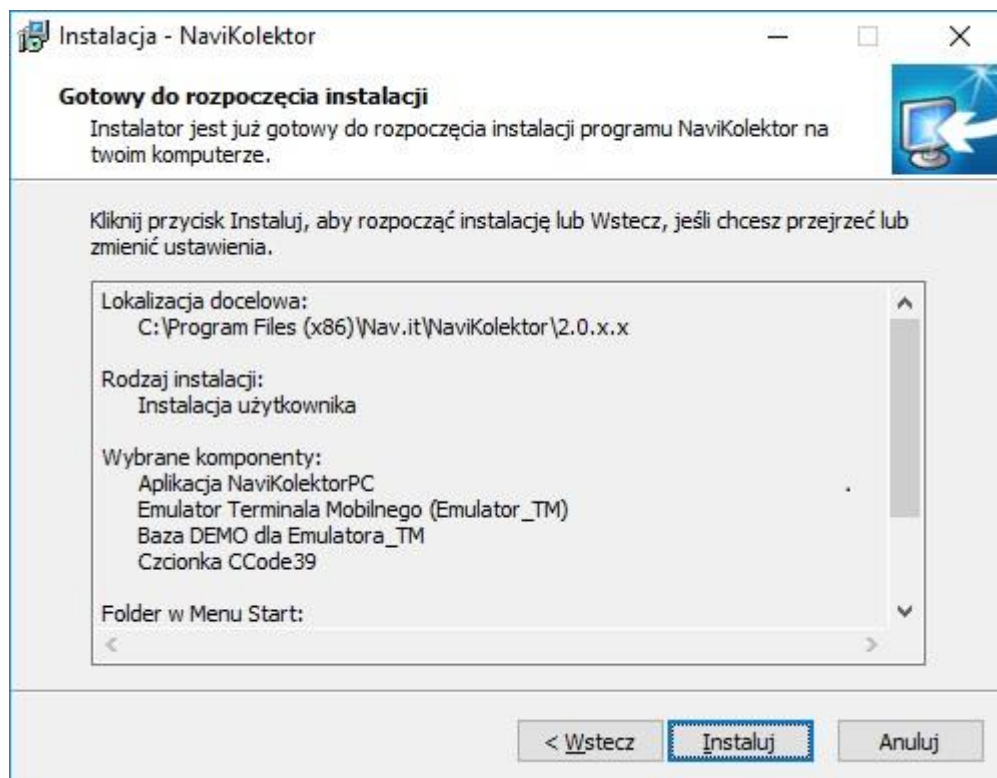


W następnym oknie należy wybrać opcję dla utworzenia skrótu do programu.

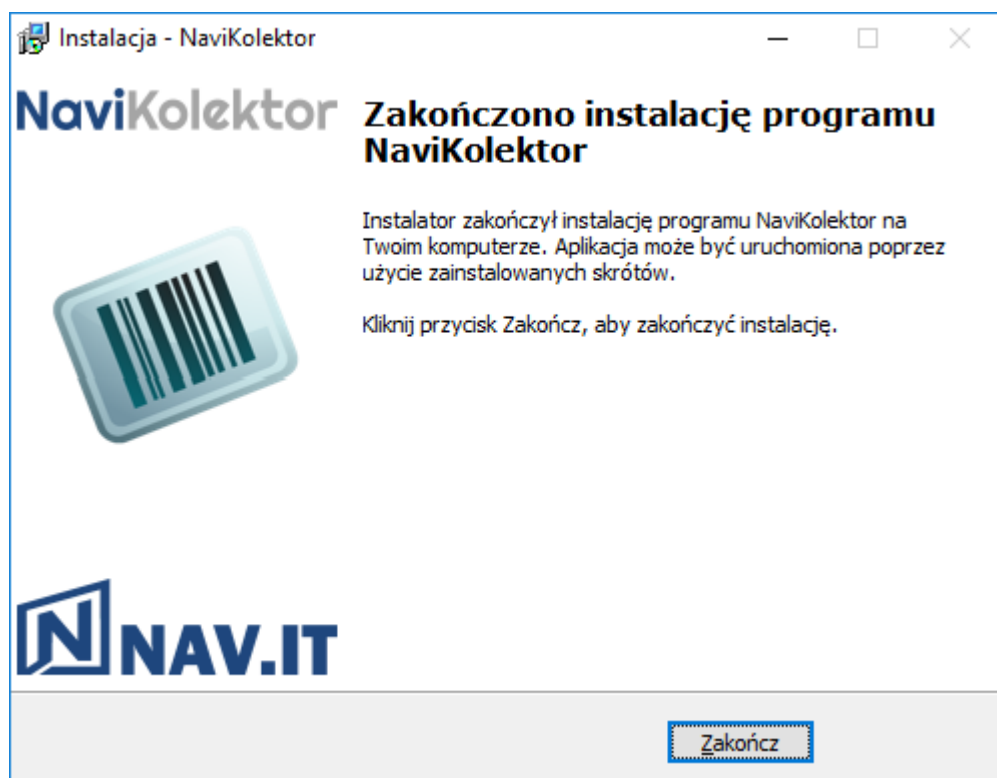




Ostatnie okno kreatora wyświetla podsumowanie wybranej konfiguracji instalacji i rozpoczyna proces instalacji.

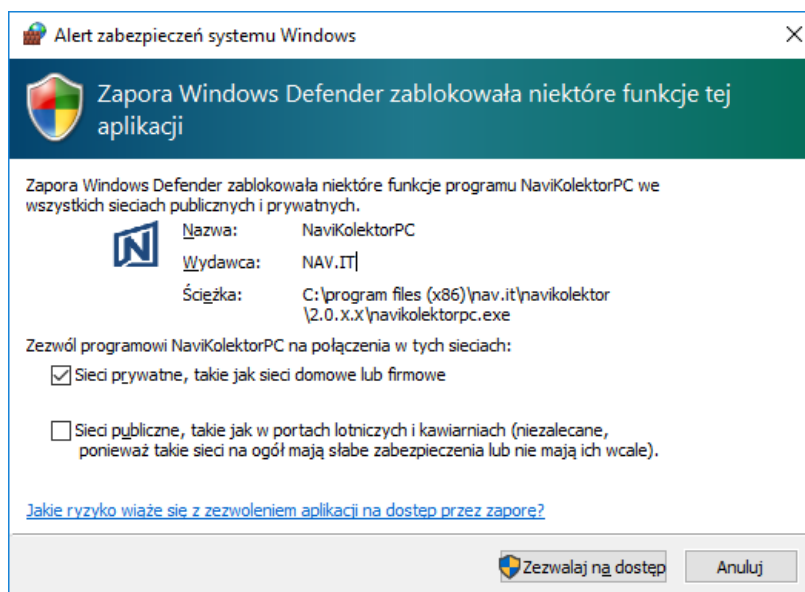


Instalacja zakończona sukcesem wyświetla okno z informacją o jej zakończeniu.



## UWAGA !

W zależności o konfiguracji poziomu zabezpieczeń systemu Windows, po uruchomieniu programu może być konieczne zezwolenie w Zaporze Systemu Windows. System wywoła okno dialogowe pozwalające na konfigurację tego obszaru.



### 4.3 Instalacja NaviKolektor (urządzenie mobilne)

Instalacja programu na urządzeniu mobilnym – Terminal Danych/Kolektor Danych.

Po instalacji NaviKolektor – Klient PC w folderze „Dodatki” (lokalizacja folderu opisana w pkt. 4.1) znajduje się folder „Instalator\_WinCE”, a w nim zlokalizowany plik **NaviKolektorCE-2.0.x.x.cab** będący odpowiednikiem instalatora Windows, ale rozpoznawalnego przez urządzenia z systemem Windows CE. Plik **NaviKolektorCE-2.0.x.x.cab** należy przenieść na urządzenie mobilne za pomocą karty pamięci, lub poprzez podłączenie urządzenia do Komputera PC w trybie pamięci masowej. Innym sposobem na przeniesienie pliku instalatora na urządzenie mobilne jest skomunikowanie go z Komputerem PC w sposób umożliwiający przeglądanie zawartości dysku urządzenia. Komunikację Terminala Danych z komputerem PC umożliwia aplikacja Microsoft: „Centrum Obsługi Urządzeń Mobilnych z Systemem Windows Mobile”. Aplikacja jest standardowa zainstalowana w większości starszych instalacji Windows do wersji Windows 10 (v.1607). W najnowszej wersji Windows należy doinstalować aplikację, pobierając instalator ze strony Microsoft (Aplikacja zastąpiła dawną ActiveSync): <https://www.microsoft.com/pl-pl/download/details.aspx?id=3182> lub skorzystać z dodatków umieszczonych w katalogu konfiguracyjnym programu – folder „Dodatki”

W przypadku wystąpienia problemu z automatyczną instalacją pliku NaviKolektorCE-2.0.x.x.cab na Terminalu Danych, należy wykonać instalację ręczną. Aby przeprowadzić instalację programu NaviKolektorCE w trybie ręcznym, należy przejść do folderu „Dodatki” -> „Instalator\_WinCE” -> „Instalacja ręczna” i całą zawartość przenieść (skopiować) na urządzenie mobilne. Przed przystąpieniem do kopiowania warto zapoznać się z plikiem ReadMe.txt.

### 4.3.1 Instalacja Dodatków

W folderze „Dodatki” umieszczono pliki dodatkowych komponentów używanych podczas instalacji zaawansowanej (lokalizacja folderu opisana w pkt. 4.1).

#### Centrum Obsługi Urządzeń Mobilnych z Systemem Windows Mobile

Aby zweryfikować poprawność zawiązania połączenia komputer PC z urządzeniem mobilnym należy:

1. Podłączyć urządzenie mobilne do komputera PC (najlepiej za pomocą przewodu USB).
2. System Windows powinien sam uruchomić program „Centrum Obsługi Urządzeń Mobilnych z Systemem Windows Mobile”, rozpoznać urządzenie i utworzyć połączenie automatycznie.
3. W przypadku, braku połączenia należy skontrolować poprawność podłączenia urządzenia, stanu jego baterii oraz zrestartować Komputer PC i urządzenie PC i ponownie uruchomić urządzenia.

#### UWAGA !

*W przypadku dalszych problemów z uzyskaniem połączenia komputera PC z urządzeniem mobilnym, pomimo wykrywania urządzenia przez system Windows w menadżerze urządzeń, należy zainstalować poprawkę do instalacji programu „Centrum Obsługi Urządzeń Mobilnych z Systemem Windows Mobile” (poprzez „Uruchom jako administrator) pliku **WMDC-Helper.exe** załączonego do Instalatora NaviKolektor w katalogu: ..\NaviKolektor\_2.0.x.x\WinPC\Dodatki\CentrumObslugiUrządzeńMobilnychWindows\...*

*Po wykonaniu powyższej operacji należy ponownie uruchomić Komputer PC.*

4. O poprawnym uzyskaniu połączenia z urządzeniem informowani jesteście sygnałem dźwiękowym oraz aktywnym połączeniem widocznym w oknie programu.
5. Program nie jest wymagany w przypadku instalacji NaviKolektor – Klient PC + Emulator\_TM.



### Remote Display Control

Istnieje możliwość prostego przechwycenia obrazu z urządzenia wyświetlając go na monitorze komputera PC z możliwością sterowania. Do tego celu w folderze „Dodatki” znajduje się program Remote\_Display\_Control\_v2.03.exe. Program nie jest kompatybilny ze wszystkimi urządzeniami mobilnymi. Działa poprawnie z: [Zebra 2180](#) oraz [Honeywell Dolphin 6510](#). Instalacja i konfiguracja tego dodatku może wymagać wsparcia technicznego konsultanta NAV.IT.

### Czcionka CCode39.ttf

Instalator domyślnie instaluje w systemie czcionkę do kodów paskowych, wykorzystywaną do generowania kodów paskowych podczas konfiguracji wydruków przez konsultantów NAV.IT w programie Symfonia Środki Trwałe. Ze względu na różnorodność Systemów Windows i stopnia ich aktualizacji występują przypadki braku czcionki CCode39.ttf pomimo zaznaczenia opcji instalacji programu NaviKolektor. Należy wówczas wykonać instalację ręcznie (jeżeli zostanie stwierdzona ogólna potrzeba używania tej czcionki do generowania kodów paskowych).

### Szablony importu i eksportu

Aby uniknąć wydawania nowych wersji oprogramowania przez NAV.IT, za każdy razem, gdy zostanie dodany nowy standard szablonu inwentaryzacji lub szablonu kartoteki do nowego systemu ewidencyjnego, w wypakowanym katalogu instalacyjnym w dodatkach mogą zostać umieszczone dodatkowe szablony kompatybilne z wersją instalatora.

#### **UWAGA !**

*Więcej informacji na temat szablonów importu i eksportu znajdą Państwo w Podręczniku Użytkownika programu NaviKolektor.*

### enova365- pliki konfiguracyjne

Dodatkowe pliki konfiguracyjne generujące gotowe okno inwentaryzacyjne w systemie enova. Ustawienia kolumn i nagłówek pozwalają na szybkie przeniesienie plików wynikowych inwentaryzacji do systemu enova. Lista zbudowana na załączonych plikach pozwala na porównanie listy ewidencjonowanych pozycji środków trwałych w zakresie różnic ilościowych, osób odpowiedzialnych oraz miejsc odnalezienia.

## 4.3.2 Instalacja w środowisku Windows CE

Instalacja w środowisku Windows CE programu NaviKolektor polega na umieszczeniu na urządzeniu mobilnym całej zawartości folderu „Instalator\_WinCE” dostępnego lokalizacji dodatków (lokalizacja folderu opisana w pkt. 4.1). Aby wykonać tę operację należy nawiązać poprawne połączenie Komputera PC z Terminalem Danych (pkt. 4.3.1), a następnie korzystając z menu uzyskać dostęp do zasobów urządzenia przy pomocy Eksploratora Plików Windows. Poprzez wybranie opcji **Połącz bez konfigurowania urządzenia** (pkt. 4.3.1), przechodzimy do podmenu **Zarządzanie plikami** i dalej do **Przeglądanie zawartości urządzenia**, skąd system przenosi na dysk urządzenia.



Następnym krokiem jest umieszczenie (wklejenie) całej zawartości folderu „Instalator\_WinCE” w nowo utworzonym na urządzeniu katalogu „NaviKolektor”. Pliki najlepiej umieścić katalogu/dysku Application lub folderze o podobnej nazwie (w zależności od producenta urządzenia mogą wystąpić różnice). Zaletą takiego rozwiązania jest pozostawienie zawartości wskazanej lokalizacji nawet po wykonaniu CoolReset (ale zawsze należy to sprawdzić w dokumentacji producenta danego urządzenia)

#### UWAGA !

*Urządzenia mobilne z Windows posiadają kilka opcji rozruchu awaryjnego, główne to Warm boot (reset) i Cold boot (reset). W zależności od urządzenia i producenta operacja wykonuje przywrócenie systemu z pominięciem (usunięciem) plików niestandardowych lub z ich pozostawieniem. Czy i z których katalogów pliki są usuwane należy sprawdzić w dokumentacji technicznej używanego modelu uprzedzenia mobilnego. Nierozważne wykonanie takiej operacji może skutkować usunięciem aplikacji i bazy danych z urządzenia w z całą pracą i zapisami odczytów inwentaryzacyjnych !!!*

Uruchomienie programu NaviKolektor na urządzeniu polega na dwukliku w plik NaviKolektorCE.exe. Program przy pierwszym uruchomieniu zakłada bazę danych oraz tworzy skrót na pulpicie. W przypadku nie pojawienia się skrótu do programu na pulpicie urządzania, należy taki skrót utworzyć ręcznie (za pomocą Remote Display Control lub fizycznie na urządzeniu przytrzymując wskaźnik na pliku NaviKolektorCE.exe i wybierając z menu kontekstowego send to (desktop short).

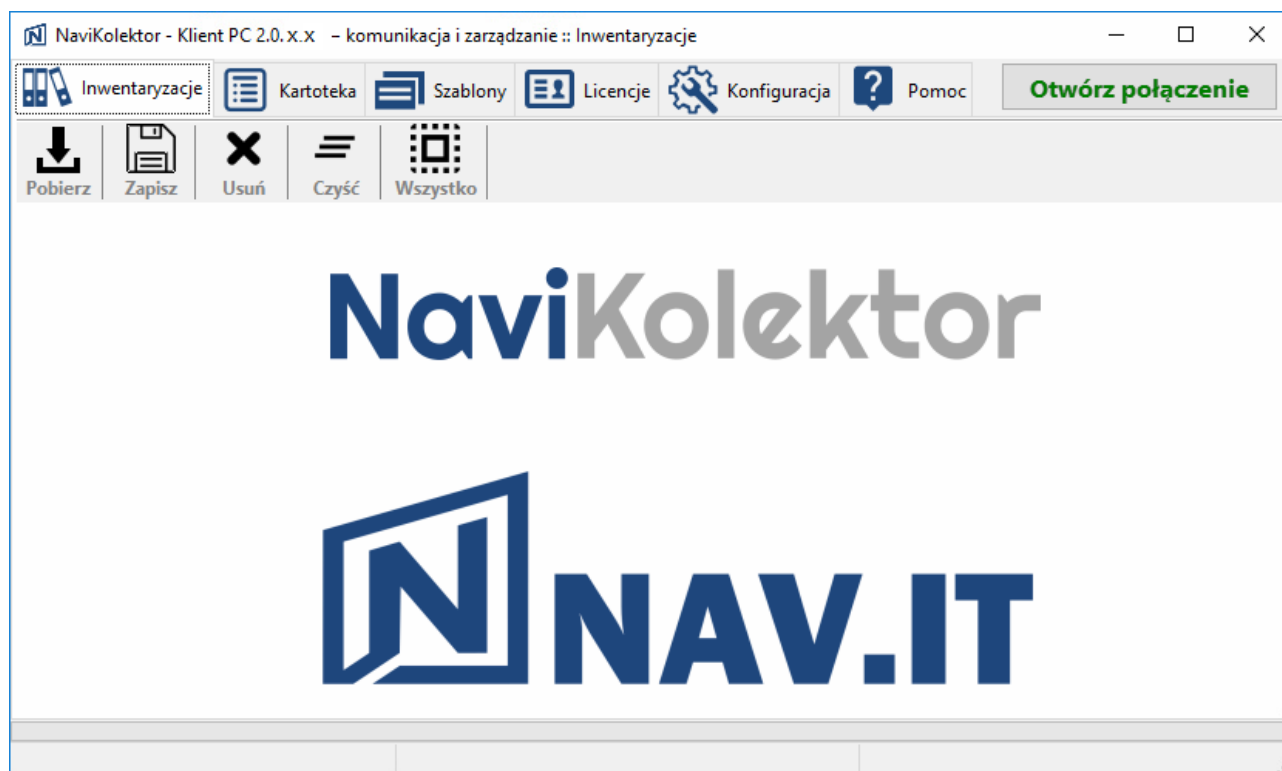
## 5. Uruchomienie oprogramowania NaviKolektor

### 5.1 Uruchomienie - NaviKolektor -Klient PC

W celu uruchomienia programu NaviKolektor - Klient PC należy odszukać skrót na pulpicie i dwukrotnie kliknąć. Aplikacja wyświetli okno powitalne, informując o trybie pracy i ilości posiadanych licencji.

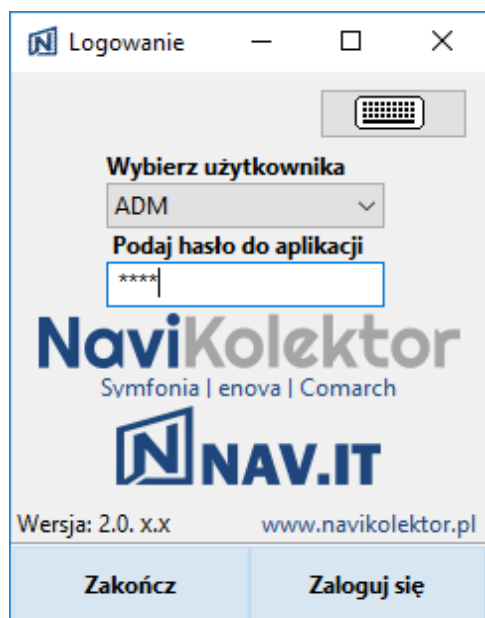


Po instalacji program pracuje w trybie demo. Oznacza to, że posiada 100% funkcjonalności, a ograniczeniem jest możliwość przesłania inwentaryzacji z urządzenia na Komputer PC (czyli do systemu ewidencjującego środki trwałe) w ilości maksymalnie trzech inwentaryzacji i ograniczając każdą z nich do 10 pozycji.

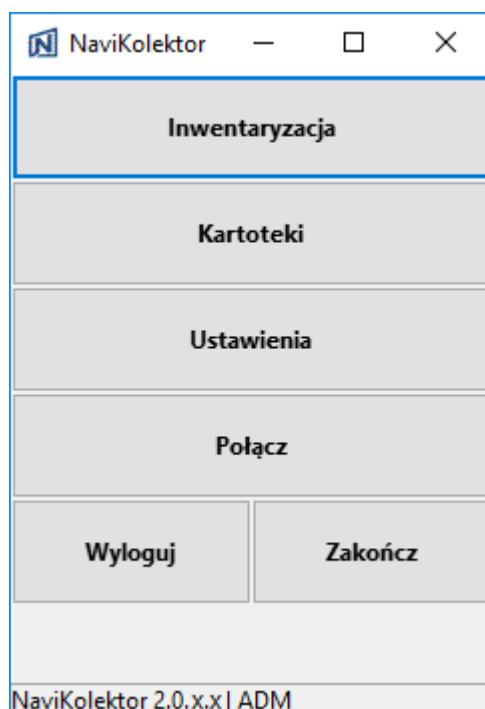


## 5.2 Uruchomienie - NaviKolektor (urządzenie mobilne)

W celu uruchomienia programu NaviKolektor na urządzeniu mobilnym należy odszukać skrót na pulpicie urządzenia i dwukrotnie kliknąć lub oszukać miejsce umieszczenia programu (plik NaviKolektorCE.exe) i uruchomić program dwuklikami. Aplikacja wyświetli okno powitalne z opcją logowania do aplikacji, informując również o wersji. W oknie logowania należy wybrać użytkownika i wprowadzić hasło. Dla użytkownika administracyjnego ADM domyślnym hasłem po instalacji jest: **1111**.



Po wybraniu użytkownika i wpisaniu poprawnego hasła operator programu zostanie przeniesiony do głównego okna nawigacji stanowiącego menu kluczowych funkcji programu NaviKolektor na Terminalu Danych.



### 5.3 Ustawienie współpracy NaviKolektor z NaviKolektor – Klient PC

Ustawienie współpracy między NaviKolektor, a NaviKolektor – Klient PC pozwala na przesyłanie danych wynikowych inwentaryzacji do komputera PC, skąd przy pomocy szablonów przygotowywane są pliki wsadowe do zewnętrznych programów ewidencjujących środki trwałe. W wersji standardowej oprogramowanie współpracuje z systemem Symfonia Środki Trwałe 2.0, Symfonia Środki Trwałe ERP, enova 365, Comarch Optima (do dwóch ostatnich niezbędna jest konfiguracja dodatkowa z wykorzystaniem załączonych plików w folderze dodatki)

Współpraca oprogramowania na Komputerze PC i na Terminalu Danych może przebiegać przy wykorzystaniu połączenia poprzez kabel USB (lub inny kabel transmisyjny dostarczony przez producenta) lub przy wykorzystaniu WiFi i jego poprawnej konfiguracji (Urządzenie mobilne musi posiadać moduł WiFi).

#### UWAGA !

*Do poprawnej komunikacji programu NaviKolektor z komputerem PC poprzez kabel USB nie jest wymagane oprogramowanie 'Centrum obsługi urządzeń z systemem Windows Mobile'. Po podłączeniu urządzenia do komputera PC system Windows rozpoznaje rodzaj urządzenia i buduje wirtualną sieć Mobine Device nadając dodatkowe IP dla komputera PC 169.254.2.2, i dla urządzenia 169.254.2.1, które tłumaczone są przez aplikację Centrum obsługi urządzeń z systemem Windows Mobile na protokół PPP\_PEER. W przypadku pominięcia instalacji aplikacji Centrum obsługi urządzeń z systemem Windows Mobile, komunikacja programu NaviKolektor będzie możliwa po wprowadzeniu na urządzeniu mobilnym w menu Ustawienia -> Parametry -> Transfer adresu hosta 169.254.2.2.*

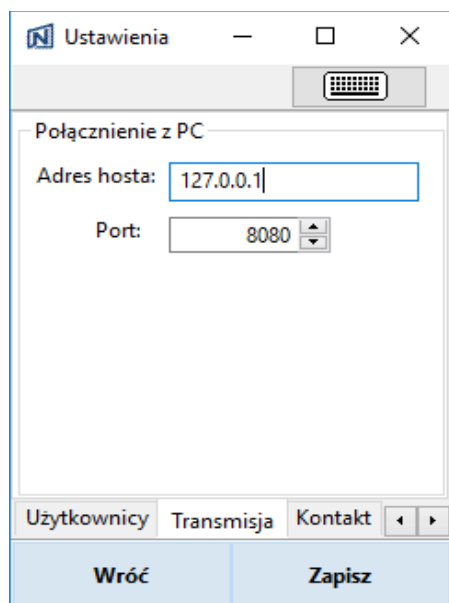
### 5.4 Ustawienie Emulatora\_TM oraz współpracy z NaviKolektor – Klient PC

Emulator\_TM został dodany do instalatora NaviKolektor – Klient PC (pkt. 3.1), i jeżeli użytkownik nie wyłączył jego instalacji to na pulpicie Komputera PC znajduje się skrót do **Emulatora Terminala Mobilnego**. Aplikacja została stworzona przez zespół programistów NAV.IT w celu uniknięcia potrzeby zakupu urządzenia mobilnego (Terminala Danych), w czasie testowania oprogramowania lub podczas sprawdzania wymaganych od programu funkcjonalności przez Klientów. Emulator\_TM jest identyczną kopią programu, który będzie po instalacji instalatora NaviKolektorCE.exe na urządzeniu mobilnym, z tą różnicą że można uruchomić go w środowisku Windows Vista i wyżej.

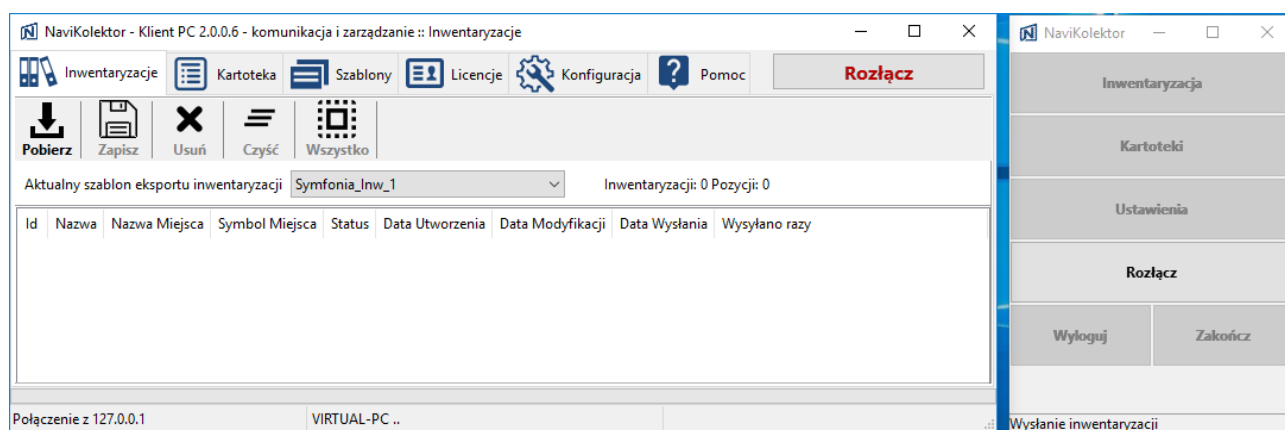
Aby zweryfikować poprawność konfiguracji połączenia Emulator\_TM z NaviKolektor – Klient PC należy uruchomić oba programy na Komputerze PC. Następnie **Otworzyć Połączenie** w NaviKolektor – Klient PC używając przycisku w prawym górnym rogu programu, następnie w oknie programu Emulator\_TM zalogować się do aplikacji mobilnej (pkt. 5.2) i z głównego menu wybrać opcję **Połącz**.

W przypadku nie uzyskania połączenia, należy zweryfikować w aplikacji Emulator\_TM wprowadzony lokalny adres IP Komputera PC (localhost), domyślnie jest to 127.0.0.1 oraz zweryfikować czy port 8080 nie jest blokowany. Parametry te można sprawdzić wybierając z głównego menu opcję **Ustawienia** i dalej wybierając zakładkę **Transmisja**. Po wprowadzeniu odpowiednich paramentów wciskamy zapisz i ponownie sprawdzamy możliwość połączenia.





Stabilne połączenie aplikacji będzie oznaczone na dole okna programu NaviKolektor – Klient PC, gdzie będzie umieszczona informacja z jakim dokładnie urządzeniem aplikacja uzyskała połączenie (numer seryjny urządzenia). Natomiast w aplikacji Emulator\_TM nie będzie aktywne menu główne, aż do momentu rozłączenia. (tak samo zadziała aplikacja w trybie aktywnego połączenia na urządzeniu mobilnym)



Spełnienie powyższych wymagań umożliwi pełne sprawdzenie funkcjonalności oprogramowania NaviKolektor, symulując pracę z zewnętrznym urządzeniem mobilnym.

## 6. Instalacja wielostanowiskowa a licencja

Licencja NaviKolektor zezwala na instalację programu NaviKolektor – Klient PC na dowolnej ilości Komputerach PC wraz z Emulatorem\_TM. Licencja pozwala również na instalację programu NaviKolektor na urządzeniach mobilnych, taka instalacja ograniczona jest do wersji (licencji) demo. Licencja na Program NaviKolektor wydawana jest na dane urządzenie i połączona jest z jego unikalnym numerem seryjnym. Utrata urządzenie jest równoznaczna z utratą licencji.

**UWAGA !**

*Weryfikacja ważności posiadanej licencji czasowej (tylko licencja w subskrypcji) wymaga dostępu do zewnętrznego serwera czasu, w celu potwierdzenia aktualnej daty. Brak możliwości weryfikacji daty spowoduje przejście programu w tryb pracy demo.*

W środowisku produkcyjnym użytkownika licencji (Klienta) nie ma ograniczenia, co do ilości stanowisk (Komputerów – PC) na których zostanie zainstalowany program NaviKolektor – Klient PC. Ważne jest, aby na każdym z nich została wczytana licencja dostarczona przez NAV.IT zgodna z numerem seryjnym urządzenia.

Kontakt:

**NaviKolektor**

(22) 110-55-90

kontakt@navikolektor.pl

www.navikolektor.pl

Producent:

**NAV.IT Sp. z o.o.**

Al. Jana Pawła II 27

00-867 Warszawa

NIP: 527-7-46-495